

【1】 次の資料読み、以下の問いに答えなさい。

資料

南部藩（今の岩手県盛岡市）出身の原敬は、1918年11月に（ア）日本で初めて本格的な政党内閣を組織し、爵位を持たない初の首相だったので「平民宰相」と呼ばれた。「公利とは何か」を常に問い続け、第1次世界大戦後の新状況に対応すべく、積極的な外交と内政を展開していった。（中略）

1914年8月に第一次世界大戦が起きると、日本は協商国側に立って参戦する。1917年には米国も協商国側に加わり、膨大な犠牲の末に、1918年11月、大戦は協商国側の勝利に終わった。原は1917年秋に、大戦後を見越した日本の外交・内政のビジョンを政友会総裁として提示。その数カ月後、

（イ）米国大統領ウィルソンは14カ条の綱領を発表し、大戦後の世界秩序の理想を公言する。1919年に開催された（ウ）パリ講和会議では、この綱領を基にして国際連盟が創設されるなど、第一次世界大戦後の新しい世界秩序の形成に多大なる影響を与えた。

ウィルソン主義に早くから同調した原は、列強との協調外交、とりわけ米国との協調を重視する外交を展開し、英国を重視する従来の外交路線を大きく変えた。また原は、前の内閣が（エ）ロシア革命干渉のための1918年に行ったシベリア出兵に当初から反対であり、撤兵を推進した。



伊藤之雄「ニッポン偉人伝 原敬：日本初の本格的政党内閣を率いた平民宰相」nippon.com より作成

問1 下線部（ア）に関連して、次の資料から読み取ることができる吉野作造の主張と、この資料に関する史実の組み合わせとして、最も適切なものを選びなさい。

資料

民本主義といふ文字は、日本語としては極めて新しい用例である。従来は民主主義といふ語を以て普通に唱へられておったやうだ。時としてはまた民衆主義とか、平民主義とか呼ばれたこともある。しかし民主主義といえ、社会民主党などと言う場合におけるがごとく、「国家の主権は人民にあり」といふ危険なる学説と混同され易い。

吉野作造「憲政の本義を説いて其の有終の美を済すの途を論ず」

- 主張 (a) 民本主義は新しい用例であるが、民主主義と同じ意味である。
 (b) 「国家の主権は人民にあり」という考えは、危険な学説である。
- 史実 (c) 大正デモクラシーの背景に雑誌の普及があり、資料は『中央公論』に掲載された。
 (d) 吉野作造の学説は、後の岡田啓介内閣で問題となり国体明徴声明が出された。

ア (a) — (c) イ (a) — (d) ウ (b) — (c) エ (b) — (d)

問2 下線部(イ)について、以下に示した「14 か条」と、「ヴェルサイユ条約」を読み比べた内容を述べた文章としてもっとも適切なものを選びなさい。

14 か条

第5条 あらゆる植民地についての要求の、自由かつ偏見なき絶対公平な調整。主権の問題を決定するにあたっては、関係住民（植民地）の利害と、これからその権利が決定される政府（宗主国）の正当な要求とが、対等の重みをもたなければならない。

第14条 大国小国ともに等しく政治的独立および領土保全が相互に保障されるように、一般的な国際組織が特別な協約のもとに組織されねばならない。

ヴェルサイユ条約

締結国は[...]、国際協力を促進し各国間の平和と安全を達成することを目的と、この国際連盟規約に合意する。

87 ドイツは[...]ポーランドの完全な独立を承認し、[...]以上の地域に対する一切の権利と要求を放棄する。

119 ドイツは海外領土にかかわるすべての権益、権利を放棄し、これらは主要連合国と協調国に与えられる。

156 ドイツは、山東省に関わる全ての権益について、日本のために放棄する。

231 連合国とその協調国政府は[...]あらゆる損失と損害を生じさせたことに対し、ドイツとその同盟国が責任を有することを確認し、ドイツはこれを承認する。

ア 「14 か条」の第5条に示された原則が、ヴェルサイユ条約において山東半島に適用された。

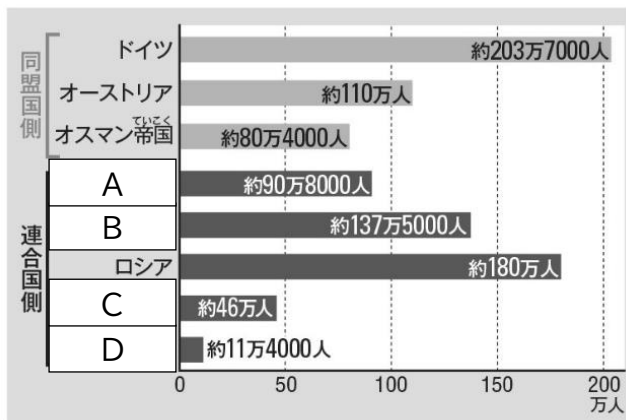
イ 「14 か条」の第5条に示された原則が、ヴェルサイユ条約においてポーランドに適用された。

ウ 「14 か条」の第14条に示された原則は、国際組織が不成立となり実現しなかった。

エ 「14 か条」の第14条に示された原則は、アメリカの議会では受け入れられなかった。

問3 下線部(ウ)について、アメリカのウィルソンは特にフランスと対立し会議の主導権を奪われる。この対立は、第一次世界大戦時の自国の状況の違いが原因であった。そのことについて、下のグラフを踏まえて説明した次の文(a)・(b)の、正誤の組合せが正しいものを選びなさい。

資料：第一次世界大戦での各国別の死者数



John Horne (ed.), *A Companion to World War I*. および
 Ploetz *Geschichte der Weltkriege*. ほかによる

※ 連合国は“協商国”ともよばれる。

- (a) **B** はフランスで、連合国の中でロシアに次ぐ被害を受けていることから、高額な賠償金の請求は譲れなかったと考えられる。
- (b) **D** はアメリカで、第一次世界大戦に途中から参加している上、戦場はヨーロッパであったため被害が少なかった。
- ア (a) — 正 (b) — 正 イ (a) — 正 (b) — 誤
 ウ (a) — 誤 (b) — 正 エ (a) — 誤 (b) — 誤

問4 下線部(エ)に関連して、レーニンとソ連について述べた文章として適切でないものを選びなさい。

- ア レーニンは平和に関する布告を十四カ条より先に発表し、無賠償・無併合の即時講和を求めた。
 イ レーニンは、資本家階級の多数が待ち望んでいるとして、公正で、民主的な講和をドイツに求めた。
 ウ ソ連の国家成立は日本にも影響を与えて、普通選挙法制定と同時に治安維持法が制定された。
 エ ソ連は、社会主義政権であることを理由に、国際連盟発足時には加盟することができなかった。

問5 この文章からわかることを述べた次の文(a)・(b)の、正誤の組合せが正しいものを選びなさい。

- (a) 原敬は、シベリア出兵に反対するなどソ連との関係を重視し、ヴェルサイユ体制に批判的であった。
- (b) 原敬は首相として、積極的な外交を展開し、連合国側に立って第1次世界大戦に参戦することを決めた。
- ア (a) — 正 (b) — 正 イ (a) — 正 (b) — 誤
 ウ (a) — 誤 (b) — 正 エ (a) — 誤 (b) — 誤

【2】 次の会話文を読み、以下の問いに答えなさい。

一郎：大輔君は、野球が好きなんだよね？高校野球は、観てるの？

大輔：もちろん観ているよ！コロナ禍で夏の甲子園が中止になった時は悲しかったな…

一郎：夏の甲子園が中止になったのは、他には太平洋戦争と（ア）米騒動しか例がないらしいからね。

大輔：歴史に野球が影響された事例は沢山あるようだね。よくプロ野球を観に行く横浜スタジアムも、横浜にやってきた（イ）占領軍に接収された歴史があるからね。

一郎：横浜スタジアムによく行くということは、ベイスターズファンなんですね！

大輔：そうだよ！うちは、（ウ）1993年に横浜ベイスターズという名前になる前から父がファンだから、自分もベイスターズの大ファンなんだよ！

一郎：なるほどね。

大輔：最近は大谷翔平が活躍しているからメジャーリーグもよくみているよ！やっぱ、世界の最高峰の野球は違うよね。まあ、そうは言っても、（エ）野球が流行っている国って限られているけどね…

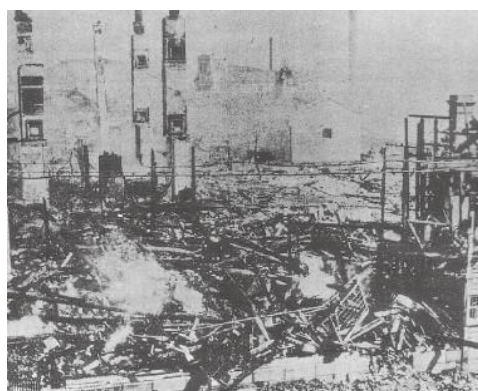
一郎：それでも、やっぱりメジャーの試合は現地で観てみたいな。円高になった時がチャンスだから、（オ）為替相場の動向はよく確認しておかなきゃ！

問1 下線部（ア）について、以下は米騒動に関する資料である。この資料とその説明から考えた大輔君の発言(a) (b)の正誤の組合せとして正しいものを選びなさい。

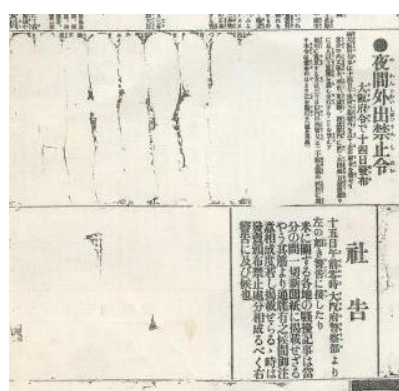
資料Ⅰ



資料Ⅱ



資料Ⅲ



資料Ⅰの説明 全国で最初に起こった米騒動を報じる新聞（1918年8月8日）

「●米の暴騰が生んだ 富山の女一揆 このままでは餓死する 生か死の境目だと叫ぶ」と書かれている

資料Ⅱの説明 米騒動を記録した写真（1918年8月12日・神戸で鈴木商店が焼き払われた様子）

資料Ⅲの説明 米騒動の記事が削られた新聞（1919年8月15日）

(a) 「富山で始まった米騒動が、夏の甲子園の会場近くにまで広がったから中止になったんだね。」

(b) 「政府が報道を規制したのに、民衆の力が強すぎて報道の規制ができなくなっているんだね」

ア (a) 一正 (b) 一正

イ (a) 一正 (b) 一誤

ウ (a) 一誤 (b) 一正

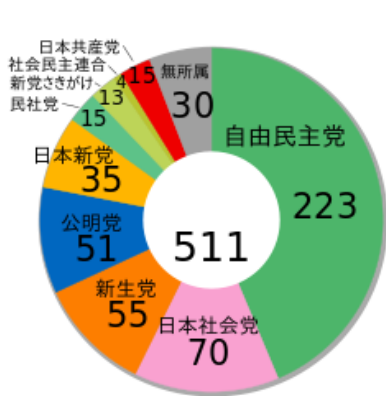
エ (a) 一誤 (b) 一誤

問2 下線部（イ）に関連して、ドイツと日本の占領について空欄 **X** ～ **Z** に当てはまる語句の組合せとして正しいものを選びなさい。

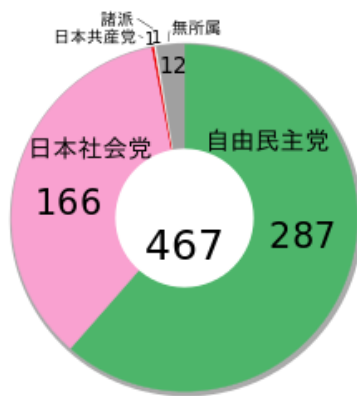
ドイツと日本は、**X** 敗戦し、ドイツは **Y** が、日本では事実上の **Z** が行われた。

- | | | |
|------------------|--------------|--------------|
| ア X—米・ソ両軍に攻められ | Y—米軍による単独占領 | Z—連合国による分割占領 |
| イ X—米・ソ両軍に攻められ | Y—連合国による分割占領 | Z—米軍による単独占領 |
| ウ X—アメリカ軍が単独で攻めて | Y—米軍による単独占領 | Z—連合国による分割占領 |
| エ X—アメリカ軍が単独で攻めて | Y—連合国による分割占領 | Z—米軍による単独占領 |

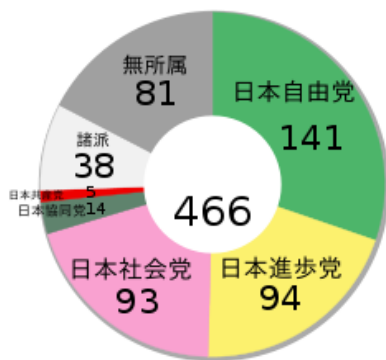
問3 下線部（ウ）について、この年の衆議院総選挙の結果を次のグラフから記号で選びなさい。



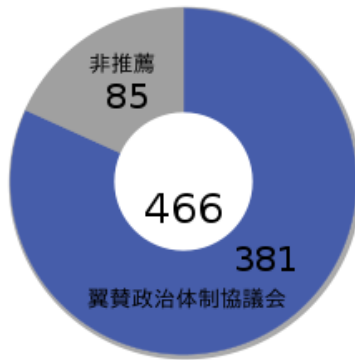
ア



イ



ウ



エ

問4 下線部(エ)について、下の資料から考察した説明文(a)(b)の下線部分の正誤の組合せとして正しいものを選びなさい。

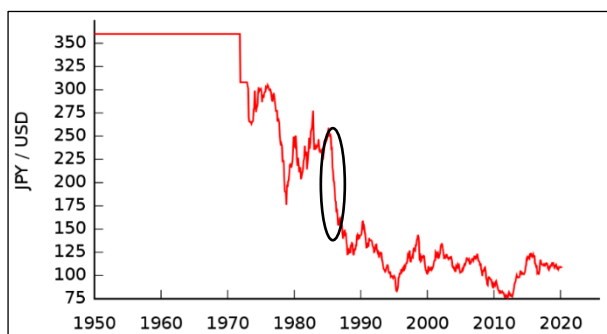
資料：世界野球ソフトボール連盟(WBSC) 野球世界ランキング(2018年)



- (a) このランキングのキューバ以外の国や地域は、すべてアメリカを中心とする資本主義の国であり、日本や韓国はアメリカの支援を受けて経済成長しており、アメリカと関係の深い国で野球が流行しているようだ。
- (b) キューバはアメリカと地理的に非常に近い社会主義国家だが、かつてはアメリカの支援を受ける国であったため野球が盛んなのだろう。革命によって社会主義国家となり、ソ連が核ミサイル基地を試みたがアメリカが武力で制圧するキューバ危機が起こった。

- ア (a) 一正 (b) 一正 イ (a) 一正 (b) 一誤
 ウ (a) 一誤 (b) 一正 エ (a) 一誤 (b) 一誤

問5 下線部(オ)について、次のグラフからわかることとして、(a)・(b)の文の正誤の組合せとして正しいものを選びなさい。



- (a) グラフ中の○で囲まれた変動は急激な円安を示していて、この直後に輸出が増大したことによるバブル景気と呼ばれる好景気が訪れる。
- (b) 1950年から1970年までは採用されていたドルを基軸通貨とする変動相場制であるブレトンウッズ体制が崩壊するニクソン＝ショックによって、円高が進行したことがグラフからわかる。

- ア (a) 一正 (b) 一正 イ (a) 一正 (b) 一誤
 ウ (a) 一誤 (b) 一正 エ (a) 一誤 (b) 一誤

解答

【1】問1 ウ 問2 イ 問3 ア 問4 イ 問5 エ

【2】問1 イ 問2 イ 問3 ア 問4 イ 問5 エ